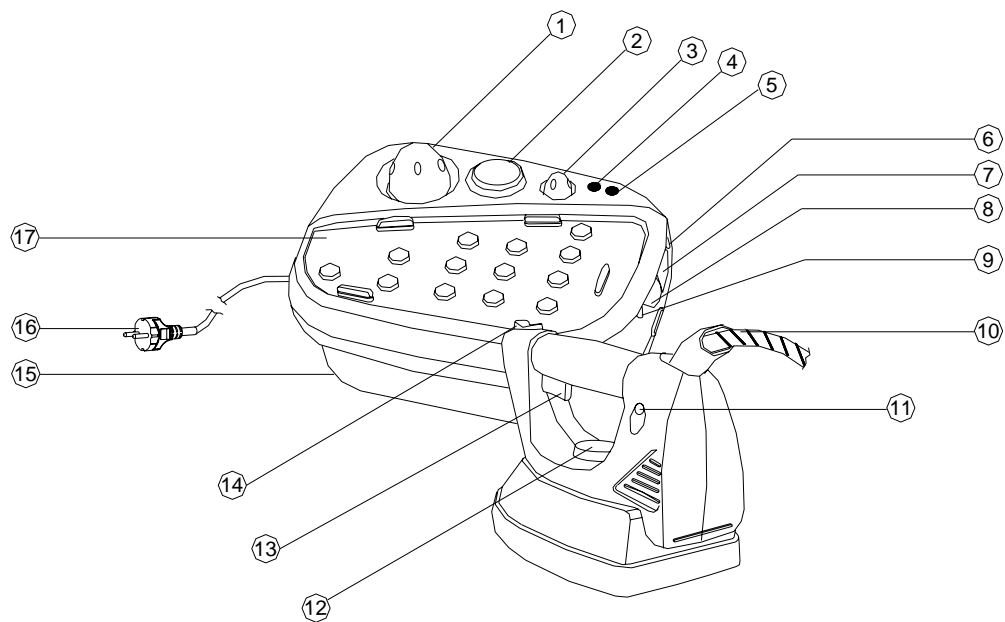


**SYSTEME DE REPASSAGE AVEC CENTRALE
VAPEUR ET CUVE SOUS PRESSION
MODE D' EMPLOI**

SINGER®

DESCRIPTIF



1. Bouchon de remplissage de la cuve
2. Indicateur de pression
3. Bouton de réglage de la vapeur
4. Cuve - témoin lumineux « vapeur prête »
5. Cuve – témoin lumineux « cuve vide »
6. Témoin lumineux « marche » de la cuve
7. Bouton marche/ arrêt de la cuve
8. Bouton marche/ arrêt du fer
9. Témoin lumineux « marche » du fer
10. Cordon liaison fer - cuve
11. Témoin lumineux de température
12. Cadran de contrôle de la température
13. Bouton de contrôle de vapeur « discontinue »
14. Bouton de contrôle de vapeur « continue »
15. Base de la cuve
16. Cordon d'alimentation de la centrale
17. Plaque d'assise du fer

IMPORTANTES MESURES DE SECURITE

Veillez lire attentivement les instructions ci-dessous avant toute utilisation de l'appareil. Conserver ce mode d'emploi pour une utilisation future :

1. Cet appareil est essentiellement destiné à un usage domestique. Toute autre utilisation annule automatiquement la garantie.
2. Avant de relier l'appareil à la prise, s'assurer que la tension du courant électrique est conforme avec celle indiquée sur l'appareil. Relier l'appareil à une prise de courant incompatible risque d'endommager le moteur et par conséquent de s'avérer dangereux pour l'utilisateur (accidents...).
3. Retirer l'appareil de son emballage et s'assurer qu'il est intact. En cas de doute, ne pas utiliser l'appareil et contacter le SAV SINGER. Ne laisser aucun élément de l'emballage, sacs, agrafes...à la portée des enfants.
4. Ne jamais laisser un enfant utiliser ou jouer avec l'appareil. Rester particulièrement vigilant lorsque l'appareil est utilisé à proximité d'enfants.
5. SINGER ne peut être porté responsable pour d'éventuels dommages causés par une mauvaise utilisation ou par une réparation non- professionnelle.
6. Ne jamais toucher l'appareil avec des mains ou des pieds humides.
7. Ne pas utiliser l'appareil à proximité d'une salle de bains, d'une douche ou d'une surface humide.
8. Lorsque l'appareil n'est pas en marche, il doit être débranché et mis sur la position « off ». S'assurer que tous les interrupteurs sont sur la position « off ».
9. Ne jamais tirer sur le cordon d'alimentation. Ne jamais refermer une porte sur le cordon d'alimentation. Ne jamais faire passer le cordon d'alimentation dans des coins ou dans des angles tranchants. Maintenir le cordon d'alimentation à distance de surfaces chaudes ou humides.
10. Si le cordon d'alimentation est endommagé, ne pas utiliser la planche à repasser. L'envoyer à l'un des services agréés SINGER pour qu'il soit remplacé. Ne pas tenter de le réparer manuellement.
11. Ne jamais exposer l'appareil à des conditions atmosphériques telles que la pluie, le soleil etc...
12. Si l'appareil ne fonctionne pas, le débrancher et ne pas tenter de le réparer. Si une réparation se révèle nécessaire contacter le SAV SINGER.
13. Relier l'appareil à une prise de terre. Eviter de relier l'appareil à des rallonges électriques. Si toutefois vous utilisez des rallonges électriques assurez-vous que celles-ci sont compatibles avec l'appareil et la source d'électricité.
14. Lorsque l'appareil n'est pas en marche le débrancher et le ranger. Il est recommandé de laisser le fer refroidir avant de le ranger.
15. Ne jamais remplir la cuve d'eau sous le robinet.
16. Toujours débrancher l'appareil avant de remplir la cuve ou avant de rincer la centrale vapeur.
17. Si le fer est resté sur la plaque d'assise pendant un long moment, éviter le contact avec celle-ci (risque de brûlure). Eloigner le fer de sa base pour quelques minutes, le temps qu'il refroidisse.
18. Faire attention lorsque vous manipulez la centrale vapeur. Le contact avec des surfaces métalliques chaudes, de l'eau chaude ou de la vapeur peut provoquer des brûlures. Ne jamais laisser s'échapper de la vapeur en direction de personnes, cela peut provoquer des brûlures.
19. Ne jamais tenter de dévisser le bouchon de remplissage de la cuve durant le repassage. La vapeur qui se trouve sous pression peut provoquer de graves brûlures. Afin de dévisser le bouchon de remplissage de la cuve s'assurer que celle-ci ne contient plus de vapeur sous pression en appuyant de manière continue sur le bouton de vapeur et ce jusqu'à ce qu'il n'y ait plus de vapeur. Ne pas dévisser le bouchon de remplissage de la cuve trop rapidement mais de manière progressive. Si durant cette manipulation un bruit sifflant est émis, ARRETER et laisser se dégager la vapeur de l'intérieur de la cuve.

20. **Attention : ne jamais laisser le fer allumé sur la surface de la planche à repasser.**
21. Afin de ne pas endommager les tissus repassés, veuillez respecter le guide des températures.
22. Si l'appareil tombe ou reçoit un coup cela risque de causer des dommages internes, même si la partie externe semble intacte. Contacter un service agréé SINGER.
23. Ne jamais laisser l'appareil plein d'eau dans une pièce où la température est inférieure ou égale à 0°C.
24. La centrale doit être utilisée sur une surface stable.

POSITION

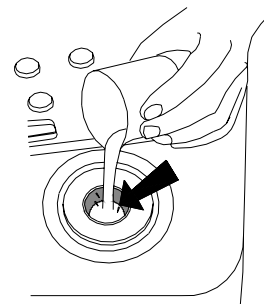
Poser la centrale vapeur horizontalement sur le repose fer de la planche à repasser (si celle-ci est suffisamment large) ou sur un support résistant à la chaleur situé à la même hauteur que la planche à repasser ou en dessous. S'assurer que le générateur est posé sur une surface solide pendant le repassage et le remplissage de la cuve.

REGLAGE ET REMPLISSAGE

1. Placer la centrale vapeur sur une surface horizontale.
2. S'assurer que la centrale n'est pas branchée ou sous pression.
3. Remplir la cuve avec 5 gobelets d'eau du robinet (1 litre).
Toujours utiliser le gobelet fourni avec l'appareil. Ne pas mettre la cuve directement sous le robinet pour la remplir.

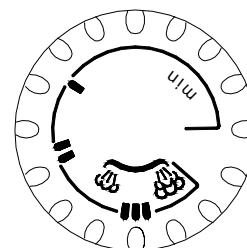
ATTENTION: TOUJOURS REMPLIR LA CUVE AVEC LE GOBELET FOURNI. NE JAMAIS PLACER LA CUVE SOUS LE GOBELET. TOUJOURS UTILISER DE L'EAU DU ROBINET.

4. Remplir la cuve en prenant soin de ne pas renverser de l'eau. Le bouchon de remplissage de la cuve est conçu de manière à servir d'entonnoir pour permettre un remplissage facile. Enlever tout excès d'eau.
5. Remettre le bouchon de remplissage de la cuve en serrant légèrement.



UTILISATION

1. Brancher sur la prise d'alimentation.
2. Tourner les boutons (7) et (8) sur la position « on » (les témoins lumineux (6) et (7) s'allument) en s'assurant que le thermostat de contrôle de température (12) est sur la position adéquate pour les tissus à repasser.
3. Laisser la cuve chauffer (7 minutes environ). Le générateur sera prêt pour le repassage lorsque le témoin lumineux « vapeur prête » (4) s'allumera et que le témoin lumineux du fer s'éteindra.



Thermostat contrôle température





IMPORTANT : Lors de la première utilisation, l'appareil risque de dégager une odeur particulière causée par la chaleur et le dessèchement des composantes de l'appareil. Ceci prend fin au bout de quelques minutes. Il est recommandé d'aérer la pièce ou l'appareil se trouve.

- Pendant le repassage, l'indicateur de « vapeur prête » et le témoin lumineux du fer s'allumeront et s'éteindront à plusieurs reprises.
- 4. Régler le cadran de contrôle de la température au type de tissu et attendre jusqu'à ce que le témoin lumineux s'éteigne. Le témoin lumineux s'allume et s'éteint pendant le repassage et le fer se stabilise alors à la température désirée.
- Il est toujours préférable de commencer par les tissus nécessitant une température basse et d'évoluer en repassant des tissus exigeant des températures de plus en plus hautes. Un fer chauffe plus vite qu'il ne refroidit, ce qui vous permet d'économiser du temps et de l'électricité. Les tissus et vêtements portent généralement des instructions pour le repassage. Il est recommandé de commencer par tester la température du fer en repassant le bord interne du vêtement. Pour passer d'un réglage haute température à un réglage basse température attendre jusqu'à ce que la température se soit stabilisée, avant de pouvoir continuer le repassage.

REGLAGE DES TEMPERATURES

Guide des températures

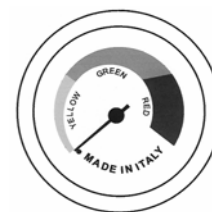
Les indications de températures inscrites sur le cadran de contrôle réglable de tous les fers à repasser SINGER sont conformes aux normes internationales d'entretien des textiles.

Symbole				
Position du bouton de contrôle	Ne pas repasser	(120 °C Max) Cool Nylon •	(160 °C Max) Warm Laine ••	(210 °C Max) Hot Coton •••
Tissu		Nylon Acrylique Courtelle, Orlon, Triacetates, e.g. Tricel/Polyester	Laine, polyester Mélanges Polyester/Coton	Coton, lin Rayonne Mélanges Rayonne/ lin
Repassage		Repasser à l'envers. En cas d'humidification Requise utiliser un linge Humide (à l'exception de L'acétate)		Les tissus nécessitant ce réglage ont besoin de vapeur (cotons épais, jeans...)

REPASSAGE A LA VAPEUR

ATTENTION : REPASSAGE A LA VAPEUR N'EST POSSIBLE QU'EN POSITION DE TEMPERATURE MAXIMUM SIGNALÉE PAR •• OU •••

1. S'assurer que la cuve est bien remplie. Laisser chauffer la cuve.
2. Consulter le tableau de réglages des températures et sélectionner la position qui correspond au tissu à repasser sur le thermostat de contrôle de la température. Le témoin lumineux du fer (11) s'allume et la semelle se met à chauffer. Attendre que la lumière se soit éteinte et que l'indicateur de « vapeur prête » (4) s'allume avant le repassage.



Indicateur de pression

- L'appareil est équipé d'un indicateur de pression. Il permet de maintenir la pression de la centrale vapeur sous contrôle. Après avoir branché la centrale l'indicateur de pression se positionne sur la couleur verte au bout de 7 minutes. La meilleure performance repassage vapeur se fait sur la couleur verte. Si l'indicateur de pression est positionné sur la couleur jaune, arrêter l'émission de vapeur jusqu'à ce qu'il se remette sur la couleur verte.

IMPORTANT : Si l'indicateur de pression se stabilise sur la couleur rouge arrêter l'utilisation de l'appareil et s'adresser service client SINGER.



Bouton de commande vapeur

3. Ajuster le bouton de commande de vapeur. Tourner le bouton au maximum afin d'obtenir une vapeur puissante, et au minimum afin d'obtenir une vapeur plus faible. Il est préférable de positionner le bouton de commande de vapeur au maximum pour le repassage des tissus épais.

IMPORTANT : A la mise en marche de l'appareil, maintenir le bouton de commande de vapeur sur la position maximum.

4. Afin d'obtenir une vapeur en continu, appuyer sur le bouton de contrôle (14). Pour arrêter la vapeur, relâcher le bouton de contrôle de la vapeur (13).
5. Afin d'obtenir une petite pression de vapeur appuyer sur le déclencheur de vapeur (13).

IMPORTANT : Le tuyau de base de la centrale vapeur peut devenir très chaud.

- A chaque utilisation de la centrale il est recommandé d'appuyer sur le déclencheur de vapeur à plusieurs reprises en s'éloignant de la table à repasser. Cette manipulation permet à la centrale de dégager de l'eau froide. La même manipulation devrait être faite à chaque fois que la vapeur n'a pas été utilisée pendant plusieurs minutes.
IMPORTANT : Un repassage parfait peut être obtenu avec de petites pressions de vapeur. Le bouton de commande vapeur ne doit pas être utilisé de manière continue.
- S'il n'y a plus de vapeur, le témoin lumineux « cuve vide » (5) s'allume. Afin de remplir la cuve, suivre les instructions ci-dessous.

ATTENTION : Ne pas ouvrir le couvercle de sûreté en cours d'utilisation de la centrale ou jusqu'à ce que l'appareil n'ait plus d'eau.

NOUVEAU REMPLISSAGE

1. S'assurer que la cuve est complètement vide en appuyant sur le bouton de contrôle de la vapeur jusqu'à ce qu'il n'y ait plus de vapeur. **Ne jamais dévisser le bouchon de remplissage de la cuve lorsque le fer produit de la vapeur.**
2. Débrancher la centrale de l'alimentation électrique et attendre 5 minutes.
3. Dévisser le bouchon de remplissage de la cuve. La vapeur qui reste dans la cuve s'échappe par les ouvertures situées sous le coin près du bouchon de remplissage.
4. Remplir la cuve soigneusement avec 5 gobelets d'eau du robinet (1 litre) avant de remettre le bouchon de remplissage. Toujours se servir du gobelet fourni avec votre centrale vapeur.
5. Rebrancher la centrale vapeur et attendre quelques minutes avant que le témoin lumineux « vapeur prête » s'allume. La centrale est prête pour le repassage quand le témoin « vapeur prête » s'allume et que le témoin lumineux du fer s'éteint.

REPASSAGE A SEC

Avec de l'eau dans la cuve

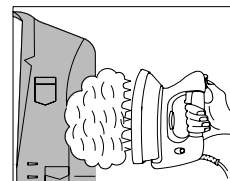
Laisser chauffer la semelle du fer. Repasser votre tissu en prenant soin de ne pas appuyer sur le bouton de contrôle de la vapeur.

Sans eau dans la cuve

Mettre le bouton « on/off » de la cuve sur la position « off » et attendre jusqu'à ce que la semelle chauffe (le témoin lumineux du fer s'éteindra).

REPASSAGE VAPEUR VERTICAL

Positionner le thermostat et le bouton de commande de vapeur sur la position maximum. Tenir le fer en position verticale, à une distance de 1 à 2 cm de l'article. Appuyer sur le déclencheur de vapeur, cela crée une vapeur verticale. Ce dispositif est particulièrement utile pour les vêtements posés sur cintres, pour les rideaux etc... Il n'est pas recommandé d'utiliser le bouton de vapeur continue pour le repassage vertical.



ATTENTION : Manier le fer avec précaution lorsqu'il est en position verticale. Une mauvaise utilisation pourrait entraîner des brûlures.

ENTRETIEN

- ATTENTION : Avant d'entreprendre l'entretien de l'appareil, s'assurer que celui-ci est débranché et attendre que se soient écoulées 30 minutes afin que le fer et sa base aient bien refroidi.
- Ne pas utiliser de produits nettoyants pour nettoyer la semelle ou la cuve.
- Ne jamais placer la cuve ou le fer sous le robinet.

ATTENTION : Vider la cuve au bout de 8-10 utilisations de l'appareil. Ainsi, les sels sont éliminés et la durée de vie de l'appareil est prolongée.

Toujours rincer avec de l'eau du robinet (après avoir débranché l'appareil et que celui-ci ait refroidi).

Remplir la cuve et vider ensuite toute l'eau. Répéter la même opération plusieurs fois.

Entretien et nettoyage de la semelle inoxydable

- 1- Protéger le fer en le gardant toujours propre. Toujours utiliser des produits de nettoyage appropriés pour les surfaces métalliques, inoxydables etc... Toujours suivre le mode d'emploi.
- 2- Afin d'éliminer toute trace sur la semelle du fer, s'assurer que la cuve est vide et placer l'interrupteur de température sur la position °°°
- 3- Commencer par repasser sur un tissu humide puis continuer sur un tissu sec.

Entretien et nettoyage des surfaces extérieures

Laisser l'appareil refroidir complètement et le nettoyer ensuite à l'aide d'un tissu humide (en utilisant un peu de liquide dilué). Nettoyer ensuite à l'aide d'un tissu sec.

RANGEMENT

1. Appuyer sur le bouton de vapeur et extraire toute la pression de vapeur existante.
2. Débrancher le fer.
3. Lorsque le fer a complètement refroidi vider toute l'eau de la cuve.
4. L'appareil peut maintenant être rangé correctement.

PROBLEMES – SOLUTIONS

Problèmes	Causes probables	Solutions
<ul style="list-style-type: none"> • Le fer ne fonctionne pas 	<ul style="list-style-type: none"> • L'appareil n'est pas relié à la prise de courant. • L'interrupteur on/ off n'est pas allumé. • L'interrupteur de température est sur la position 0 	<ul style="list-style-type: none"> • Relier l'appareil à la prise de courant. • Placer l'interrupteur on/ off sur la position on. • Tourner le thermostat jusqu'à ce que le témoin lumineux de température s'allume.
<ul style="list-style-type: none"> • La cuve ne fonctionne pas 	<ul style="list-style-type: none"> • L'appareil n'est pas relié à la prise de courant. • L'interrupteur on/ off de la cuve n'est pas allumé. 	<ul style="list-style-type: none"> • Relier l'appareil à la prise de courant. • Placer l'interrupteur on/ off de la cuve sur la position on.
<ul style="list-style-type: none"> • La semelle du fer fuit 	<ul style="list-style-type: none"> • Soit la température du fer (sélectionnée) est trop faible soit le fer n'a pas encore atteint la température sélectionnée. • De l'eau s'est concentrée dans les tuyaux, soit parce que l'appareil vient d'être utilisé pour la première fois, soit parce que vous n'avez pas utilisé suffisamment de vapeur. 	<ul style="list-style-type: none"> • Diminuer la production de vapeur afin de repasser à une plus faible température. • Augmenter la production de vapeur et appuyer sur l'un des boutons de production de vapeur -à distance de la surface de repassage- jusqu'à ce que le fer produise de la vapeur de nouveau.
<ul style="list-style-type: none"> • Des dépôts blancs apparaissent sur la semelle du fer 	<ul style="list-style-type: none"> • La cuve n'est pas entretenue assez régulièrement. 	<ul style="list-style-type: none"> • Nettoyer la cuve au bout de 10 utilisations
<ul style="list-style-type: none"> • La semelle du fer n'est pas propre et endommage les habits 	<ul style="list-style-type: none"> • La température sélectionnée est trop élevée. • Les vêtements n'ont pas été rincés correctement. 	<ul style="list-style-type: none"> • Bien connaître les règles de température. • Toujours humidifier les vêtements sur l'envers du côté de repassage afin que le spray ne vienne pas directement au contact de la semelle du fer.
<ul style="list-style-type: none"> • La production de vapeur a diminué ou s'est complètement arrêtée. 	<ul style="list-style-type: none"> • La cuve n'est pas en marche. • La cuve est vide (le témoin lumineux est allumé). • Le bouton de réglage de la vapeur est sur la position min. 	<ul style="list-style-type: none"> • Allumer l'interrupteur on/off de la cuve. • Remplir la cuve et ensuite allumer l'interrupteur de la cuve. • Tourner l'interrupteur de puissance sur la position max.
<ul style="list-style-type: none"> • De la vapeur s'échappe du bouchon de remplissage de la cuve. • De la vapeur s'échappe de la partie inférieure de l'appareil. 	<ul style="list-style-type: none"> • Le bouchon de remplissage de la cuve n'est pas bien fermé. • L'appareil est endommagé 	<ul style="list-style-type: none"> • Bien refermer le bouchon de remplissage de la cuve. • Ne pas utiliser la cuve. Apporter l'appareil dans un service agréé SINGER .